

# Dell S2418H Dell S2418HX 用户指南

规格型号: S2418H/S2418HX





注：“注”表示可以帮助您更好使用显示器的重要信息。



注意：“注意”表示如果不按照说明进行操作，可能造成硬件损坏或数据丢失。



警告：“警告”表示可能会造成财产损失、人身伤害或死亡。

版权所有© 2017 Dell Inc. 保留所有权利。本产品受美国和国际版权和知识产权法律的保护。

Dell™和Dell徽标是Dell Inc.在美国和/或其他司法管辖区域的商标。本文提到的所有其他标记和名称分别是其相应公司的商标。

# 目录


<b>关于您的显示器</b> .....	<b>5</b>
物品清单 .....	5
产品特性 .....	6
识别部件和控制 .....	7
显示器规格 .....	9
即插即用 .....	16
液晶显示器质量和像素政策 .....	16
<b>设置显示器</b> .....	<b>17</b>
安装底座 .....	17
连接显示器 .....	17
安装扬声器 .....	18
整理线缆 .....	21
计算机播放默认设置（连接HDMI线） .....	21
扬声器音量控制设置 .....	22
计算机音量控制设置 .....	23
显示器的扬声器可以播放音乐了 .....	26
卸下底座 .....	27
<b>操作显示器</b> .....	<b>28</b>
打开显示器电源 .....	28
使用前面板控制 .....	28
使用屏幕显示（OSD）菜单 .....	31

<b>故障排除</b> .....	<b>44</b>
自检 .....	44
内置诊断 .....	45
扬声器故障排除快速指南 .....	46
常见问题 .....	48
产品特定问题 .....	49
<b>附录</b> .....	<b>50</b>
安全说明 .....	50
FCC 声明（仅限美国）和其他管制信息 .....	50
联系 Dell .....	50
设置显示器 .....	51
维护指南 .....	52
中国能源效率标识: .....	53

# 关于您的显示器

## 物品清单

此显示器在出厂时包括如下所示的物品。确认所有物品是否齐全，如有任何物品缺失，请[联系Dell](#)。

 注：有些物品可能是选购件，您的显示器在出厂时不包括它们。一些功能或介质在特定国家（地区）可能不提供。

	显示器
	底座
	扬声器
	电源线（视国家/地区不同而异）
	电源适配器

	VGA 线 (仅S2418HX)
	HDMI 线
	<ul style="list-style-type: none"> <li>• 驱动程序和文档介质</li> <li>• 快速设置指南</li> <li>• 安全和管制信息</li> </ul>

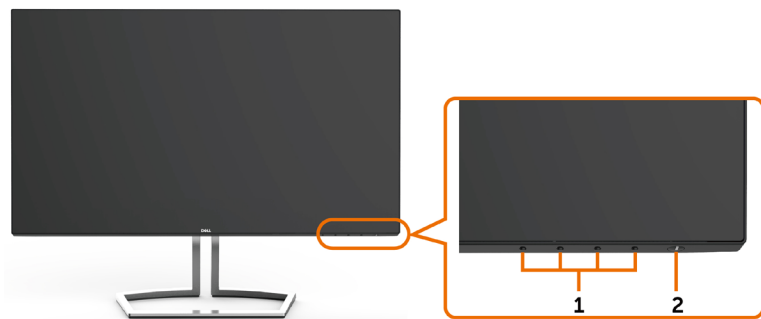
## 产品特性

Dell S2418H/S2418HX 显示器采用有源矩阵、薄膜晶体管 (TFT)、液晶显示屏 (LCD) 和LED背光。显示器特性包括：

- 60.47 cm (23.8英寸) 可视区域显示屏 (对角线测量)。1920 x 1080分辨率，支持低分辨率全屏。
- 超级动态对比度(8,000,000:1)。
- 倾斜能力。
- 可拆卸底座。
- 即插即用功能 (如果您的系统支持)。
- 色域为sRGB 99% (典型)。
- 适合显示器使用场合的“高动态范围”。
- 支持AMD FreeSync™技术。
- 外部扬声器。
- 屏幕显示(OSD)调整轻松实现设置和屏幕优化。
- 软件和文档介质包括信息文件(INF)、图像色彩匹配文件(ICM)、以及产品文档。
- Dell display manager软件 (在显示器随附光盘中)。
- 节能功能，符合Energy Star要求。
- 防盗锁槽。
- 可以在图像质量保持不变的情况下，从宽幅画面切换到标准画面比例。
- 减少BFR/PVC使用 (其电路板使用不含BFR/PVC的叠压板制成)。
- 无砷玻璃和无汞面板。
- 在睡眠模式下0.5 W待机功率。
- 能量表实时显示此显示器的能耗情况。
- 模拟背光变暗控制，显示画面无闪烁。

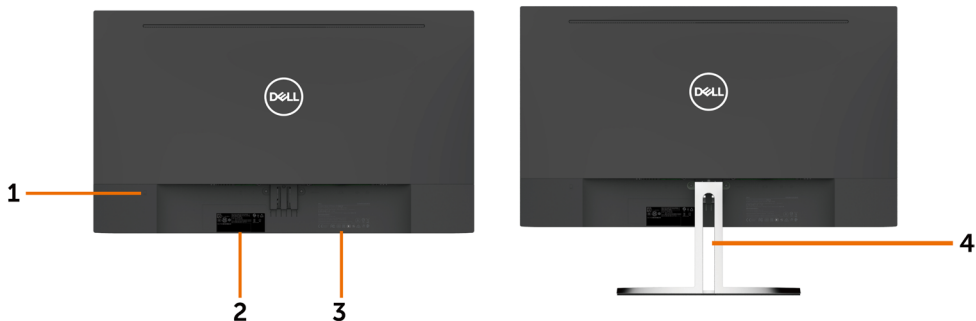
# 识别部件和控制

## 前部概览



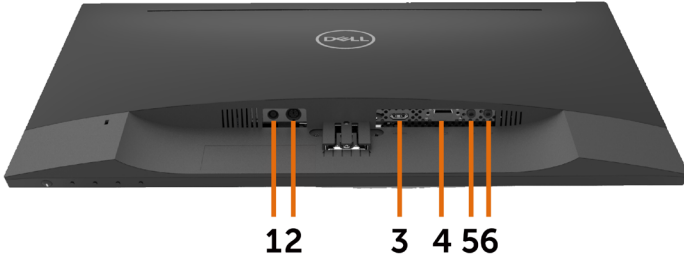
标签	说明
1	功能按钮（有关详细信息，请参见“ <a href="#">操作显示器</a> ”）
2	打开/关闭电源按钮（带有LED指示灯）

## 后部概览



标签	说明	用途
1	防盗锁插槽	使用安全线缆锁固定显示器(单独销售)。
2	条形码、序列号和服务标签	如果您需要联系 Dell 寻求技术帮助，请参考这个标签。
3	字母蚀刻	列出了管制认可。
4	线缆管理槽	将线缆穿过槽中进行固定。

## 底部概览



标签	说明	用途
1	电源适配器端口	连接电源适配器。
2	mini DIN端口	连接扬声器，以播放来自HDMI声道或音频线路输入声道的音频。
3	HDMI 端口	使用HDMI线连接计算机。
4	VGA 端口	使用VGA线（选购）连接计算机。
5	音频输入插孔	连接到计算机音频输出。
6	音频线路输出插孔	连接有源扬声器，以播放来自HDMI声道或音频线路输入声道的音频。 只支持 2 声道音频。 注：音频线路输出插孔不支持耳机。 <b>⚠ 警告：若来自耳机的升压过大，可能会造成听力受损或失去。</b>



# 显示器规格

## 面板规格

屏幕类型	有源矩阵 - TFT LCD
面板类型	平面切换 (IPS)
可视图像	
对角线	60.47 cm (23.80 英寸)
有效区域	
水平	527.04 mm (20.75 英寸)
垂直	296.46 mm (11.67 英寸)
面积	156246.28 mm <sup>2</sup> (242.18 平方英寸)
像素点距	0.2745 mm x 0.2745 mm
可视角度	
水平	178 度 (典型)
垂直	178 度 (典型)
明亮度输出	250 cd/m <sup>2</sup> (典型)
对比度	1000:1 (典型) 8,000,000 : 1 (超级动态对比度开启)
面板涂层	前偏光片防眩光处理(3H)
背光	LED
响应时间	8 ms (正常), 6 ms (快速)
颜色深度	1670万 (6位+高FRC)
色域	sRGB 的 99%

## 分辨率规格

水平扫描范围	30 kHz – 83 kHz(VGA) 30 kHz – 83 kHz(HDMI1.4) 30 kHz – 140 kHz(HDMI2.0)
垂直扫描范围	56 Hz – 76 Hz(VGA) 56 Hz – 76 Hz(HDMI1.4) 29 Hz – 75 Hz(HDMI2.0)
最大的预置分辨率	1920 x 1080 @ 60 Hz(VGA/HDMI1.4) 3840 x 2160 @ 60 Hz(HDMI2.0)
视频显示能力 (HDMI播放)	480p, 576p, 720p, 1080p, 2160p (HDMI2.0)

## 预设显示模式

显示模式	水平频率 (kHz)	垂直频率 (Hz)	像素时钟 (MHz)	同步极性 (水平 / 垂直)
720 x 400	31.5	70.0	28.3	-/+
640 x 480	31.5	60.0	25.2	-/-
640 x 480	37.5	75.0	31.5	-/-
800 x 600	37.9	60.0	40.0	+/+
800 x 600	46.9	75.0	49.5	+/+
1024 x 768	48.4	60.0	65.0	-/-
1024 x 768	60.0	75.0	78.8	+/+
1152 x 864	67.5	75.0	108.0	+/+
1280 x 1024	64.0	60.0	108.0	+/+
1280 x 1024	80.0	75.0	135.0	+/+
1600 x 900	60.0	60.0	108.0	-/+
1920 x 1080	67.5	60.0	148.5	+/+
1920 x 1080	83.9	75.0	174.5	+/-
3840 x 2160	67.5	30.0	297.0	+/+
3840 x 2160	135.0	60.0	594.0	+/+

## 电气规格

视频输入信号	<ul style="list-style-type: none"> <li>各条差分线路均为数字视频信号 各条差分线路的阻抗均为100欧姆</li> <li>VGA/HDMI1.4/HDMI2.0信号输入支持</li> </ul>
--------	--

AC/DC 适配器:	
输入电压/频率/电流	<b>Delta:</b> 100 -240 VAC / 50或60 Hz $\pm$ 3 Hz / 1.6 A (最大) <b>Chicony:</b> 100 -240 VAC / 50或60 Hz $\pm$ 3 Hz / 1.7 A (最大)
输出电压/电流	输出: 19.5 VDC / 3.34 A
电涌电流	电压为115V/230V时, 最大启动电流小于150A (冷启动)

品牌	制造商	型号	极性
Dell	Delta	DA65NM111-00	
Dell	Chicony	HA65NS5-00	

## 扬声器规格

扬声器额定功率	12W 最大
响度值	2x
频率响应	100 Hz - 20 KHz
阻抗	8 ohm

## 物理特性

接口类型	<ul style="list-style-type: none"><li>• 扬声器插孔</li><li>• HDMI 连接器</li><li>• VGA 连接器</li><li>• 音频输入</li><li>• 音频输出</li></ul>
信号线类型	VGA 1.5 M线 HDMI2.0 1.8 M线
尺寸 (含底座)	
高度	412.4 mm (16.24 英寸)
宽度	539.0 mm (21.22 英寸)
厚度	162.2 mm (6.39 英寸)
尺寸 (不含底座)	
高度	315.2 mm (12.41 英寸)
宽度	539.0 mm (21.22 英寸)
厚度	43.8 mm (1.72 英寸)
底座尺寸	
高度	173.7 mm (6.84 英寸)
宽度	264.0 mm (10.39 英寸)
厚度	162.2 mm (6.39 英寸)
重量	
不含底座组件 (针对壁挂或VESA安装方式, 不含线缆)	2.66 kg (5.86 磅)
底座组件	0.76 kg (1.68 磅)
扬声器重量	0.38 kg (0.836 磅)

	<b>S2418H</b>	<b>S2418HX</b>
含包装	6.71 kg (14.79 磅)	6.88 kg (15.17 磅)
含底座组件和线缆	3.83 kg (8.44 磅)	4.0 kg (8.82 磅)
重量 (含底座组件、线缆和扬声器)	4.21 kg (9.28 磅)	4.38 kg (9.66 磅)

## 环境特性

温度	
工作时	0°C 到 40°C (32 °F 到 104 °F)
不工作时	-20°C 到 60°C (-4° F 到 140° F)
湿度	
工作时	10% 到 80% (无冷凝)
不工作时	5% 到 90% (无冷凝)
海拔	
工作时	最高 5,000 m (16,404 英尺)
不工作时	最高 12,192 m (40,000 英尺)
散热	
	153.6 BTU/小时 (最大)
	88.7 BTU/小时 (典型)

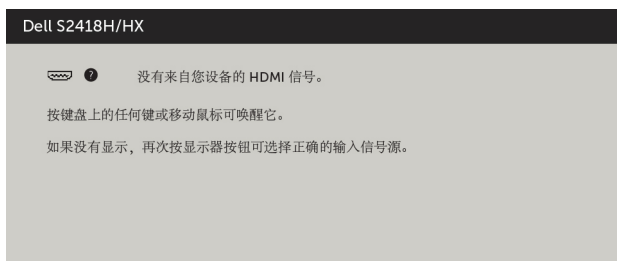
# 电源管理模式

如果您的计算机上安装了符合VESA DPM™标准的显卡或软件，则在不使用时，显示器会自动降低功耗。这就是“节能模式”\*。如果计算机检测到来自键盘、鼠标或其它输入设备的输入，显示器会自动恢复工作。下表显示了这项自动节能功能的功耗和信号：

VESA 模式	水平同步	垂直同步	视频	电源指示灯	功耗
正常运行	有效	有效	有效	白色	45 W（最大）** 26 W（典型）
停用模式	停用	停用	关	白色 (慢闪烁)	<0.5 W
关闭	-	-	-	关	<0.3 W

Energy Star	功耗
P <sub>ON</sub>	14.32 W***
E <sub>TEC</sub>	45.1 kWh****

OSD只是在“正常运行”模式下起作用。如果在停用-模式下按任何按钮，会显示下面的消息：



\*只有从显示器上拔下电源线时，才能在关机模式下达达到零功耗。

\*\*亮度最大时功耗最大。

\*\*\*Energy Star 7.0 版本中所定义开机模式的功耗。

\*\*\*\*Energy Star 7.0 版本中所定义的总功耗 (kWh)。

此文档反映的是实验室性能，仅供参考。您的产品可能会由于所订购的软件、组件及外设不同而存在性能差异，此类信息恕难更新。为此，客户在作出电气容限等决策时不应完全依赖这些信息。厂商对于精确性或完整性不提供任何明示的或隐含的担保。

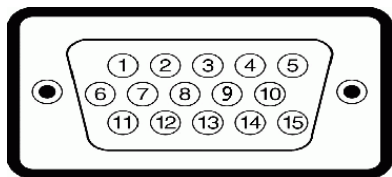
激活计算机和显示器，以进入OSD。

 注：此显示器符合ENERGY STAR的要求。



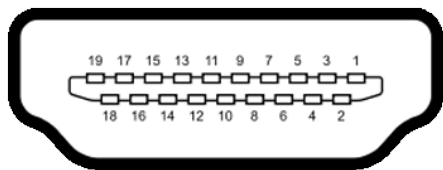
# 插针分配

## VGA插孔



插针编号	15针一端 (连接的信号线)
1	视频-红色
2	视频-绿色
3	视频-蓝色
4	GND
5	自检
6	GND-R
7	GND-G
8	GND-B
9	计算机 5 V/3.3 V
10	GND 同步
11	GND
12	DDC 数据
13	水平同步
14	垂直同步
15	DDC 时钟

## HDMI 插孔



插针编号	19针一端连接的信号线
1	TMDS DATA 2+
2	TMDS DATA 2 SHIELD
3	TMDS DATA 2-
4	TMDS DATA 1+
5	TMDS DATA 1 SHIELD
6	TMDS DATA 1-
7	TMDS DATA 0+
8	TMDS DATA 0 SHIELD
9	TMDS DATA 0-
10	TMDS CLOCK+
11	TMDS CLOCK SHIELD
12	TMDS CLOCK-
13	CEC
14	Reserved (N.C. on device)
15	DDC CLOCK (SCL)
16	DDC DATA (SDA)
17	DDC/CEC Ground
18	+5 V POWER
19	HOT PLUG DETECT

## 即插即用

您可以在支持即插即用的计算机中安装此显示器。此显示器会自动使用显示数据通道（DDC）协议向计算机提供其扩展显示标识数据（EDID），以便计算机可以自行配置，并优化显示器设置。大多数显示器安装是自动进行的；需要时，您可以选择不同的设置。关于设置显示器以及更改显示器设置的详细信息，请参见[操作显示器](#)。

## 液晶显示器质量和像素政策


在液晶显示器的制造过程中，在有些情况下一个或多个像素可能处于固定不变的状态。它们很难被发现，也不影响显示质量和使用。有关 Dell 显示器质量和像素政策的详细信息，请访问 <http://www.dell.com/support/monitors>。




# 设置显示器

## 安装底座

 **注：**显示器在出厂时，底座支撑臂和底座是分开的。

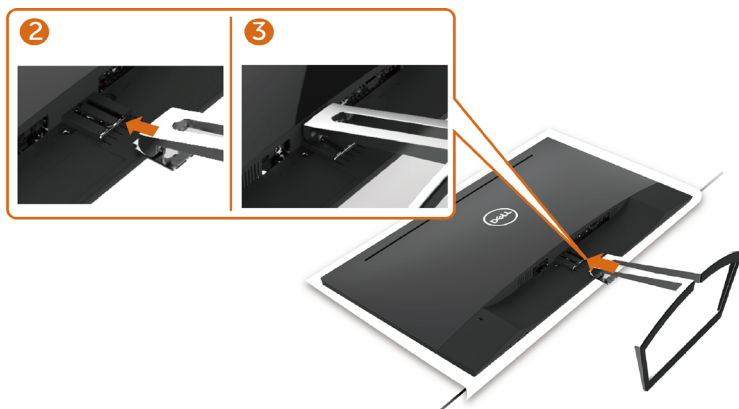
 **注：**下述过程适用于默认底座。如果您购买的是其他底座，请参见底座随附的文档进行安装。

 **注意：**将显示器放在平坦、整洁的柔软表面上，以免划伤显示面板。


将底座支撑臂连接到底座上。

在连接显示器支架时：

- 1 取下显示器保护盖，将显示器正面朝下放在上面。
- 2 将底座支架对准显示器上的开槽。
- 3 将底座支架插入显示器上的开槽，使其牢固就位。



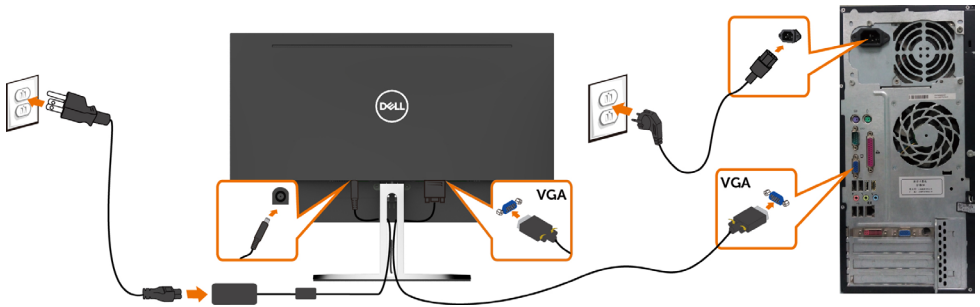
## 连接显示器

 **警告：**在开始此部分的任何步骤之前，请阅读[安全说明](#)并遵照执行。

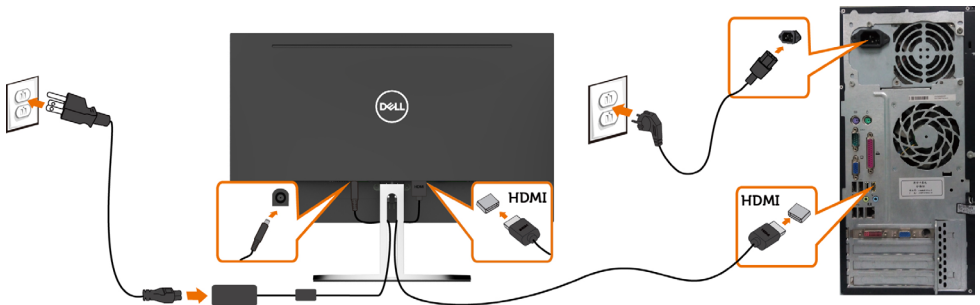
将显示器连接到计算机：

- 1 关闭计算机。
- 2 将VGA（选购）/HDMI线从显示器连接到计算机。
- 3 将扬声器装到显示器底座上。
- 4 将扬声器的mini DIN线连接到显示器。
- 5 将扬声器的线缆固定夹装到显示器底座上。
- 6 开启显示器。
- 7 在显示器OSD菜单中选择正确的输入源，然后开启计算机。

## 连接 VGA 线 (选购)



## 连接HDMI线



## 安装扬声器

### 识别扬声器部件和安装扬声器

- 1 扬声器系统由与系统相连的线缆组成扬声器右侧有2个按钮：音量+（增大）和音量-（减小）。



- 2 将显示器放在平稳表面上。



- 3 在将扬声器置于底座上方的同时，将扬声器线缆穿过底座槽缝。



- 4 将扬声器倾斜插入底座上的中空插槽。



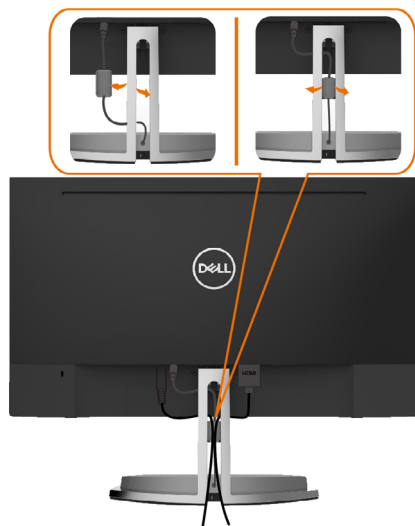
- 5 确保扬声器完全插入底座并牢固就位。



6 将mini DIN线插入Dell显示器背面的mini DIN接口，如下图所示。



7 将扬声器线缆上的线缆固定夹插入底座槽缝中。根据情况，调整线缆固定夹在槽缝中的位置。



# 整理线缆



将所有必要的线缆连接到显示器和计算机后，（请参见“[连接显示器](#)”连接线缆）整理好所有线缆，如上所示。

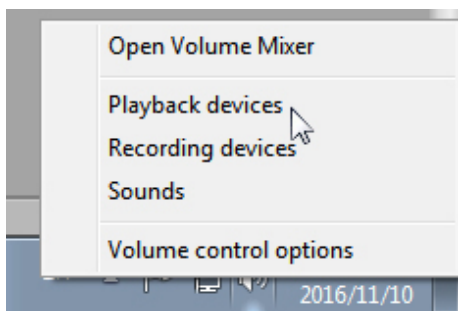
## 计算机播放默认设置（连接HDMI线）

### 播放设置

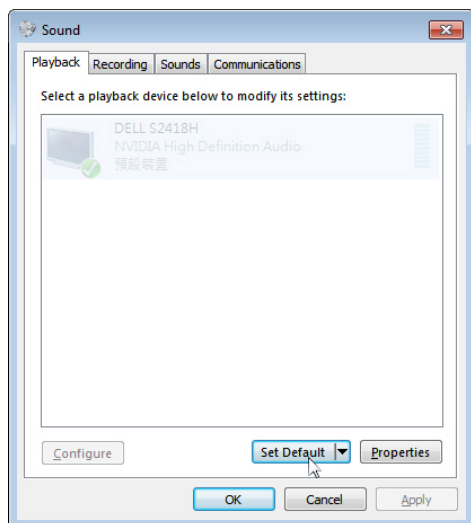
- 1 右键单击扬声器图标。



- 2 选择播放设备。



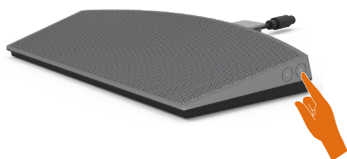
3 将扬声器设为默认播放设备。



## 扬声器音量控制设置

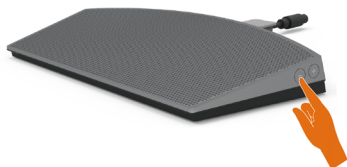
### 1 音量+


按音量+按钮增大音量。



### 2 音量-

按音量-按钮减小音量。



 注：按钮哔声指明按钮+（音量增大至100）或按钮-（音量减小至0）。

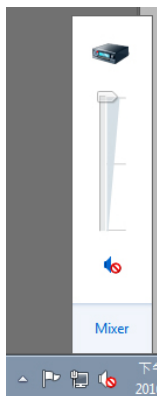
# 计算机音量控制设置

## 板载音频音量

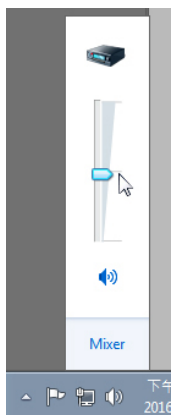
- 1 左键单击扬声器图标。



- 2 检查音量条是否静音。



- 3 检查音量条是否设在0%，向上增大音量，向下减小音量。

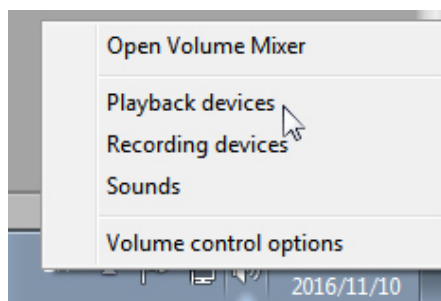


## 音量均衡设置

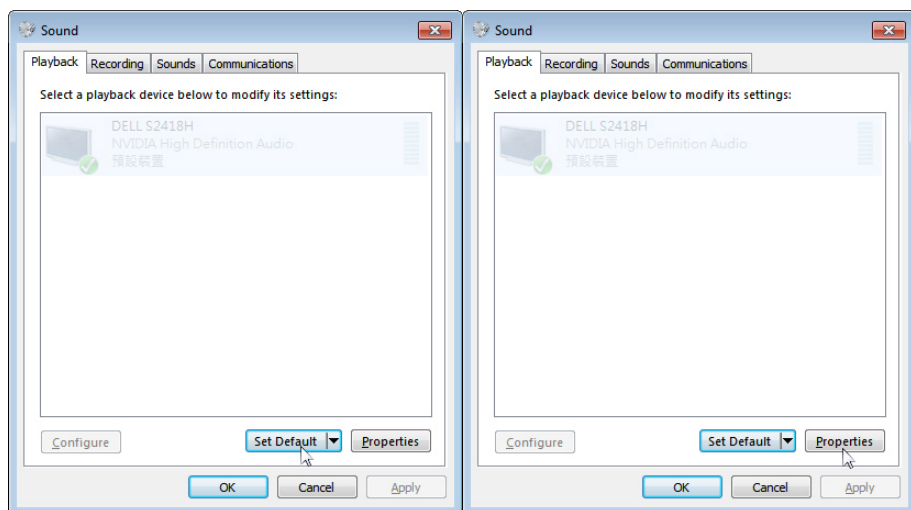
- 1 右键单击扬声器图标。



- 2 选择播放设备。

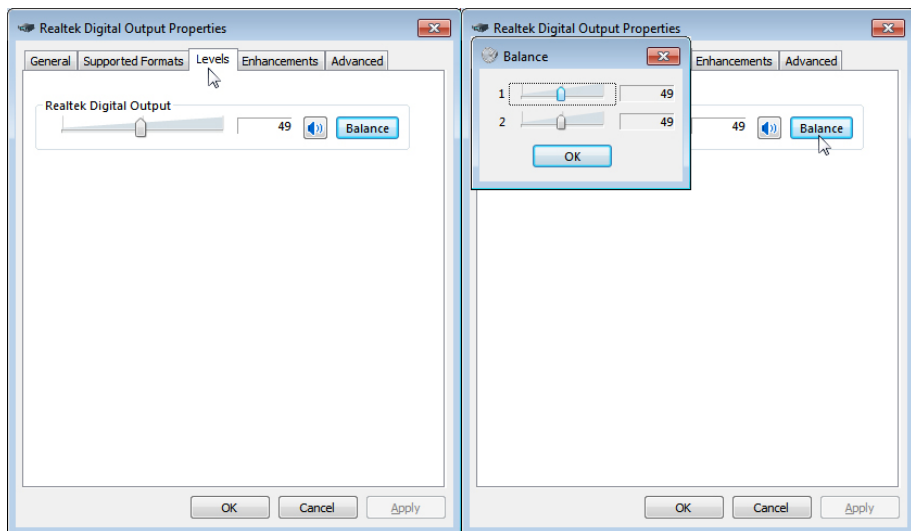


- 3 右键单击默认播放设备，选择“属性”。





#### 4 选择“级别”，单击“平衡”。

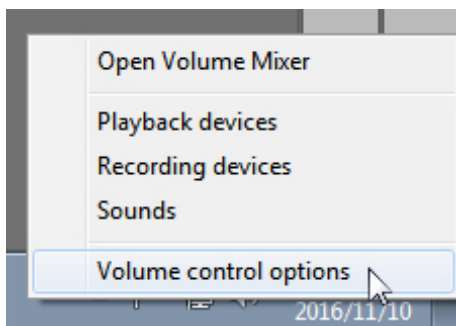


### 音量控制选项

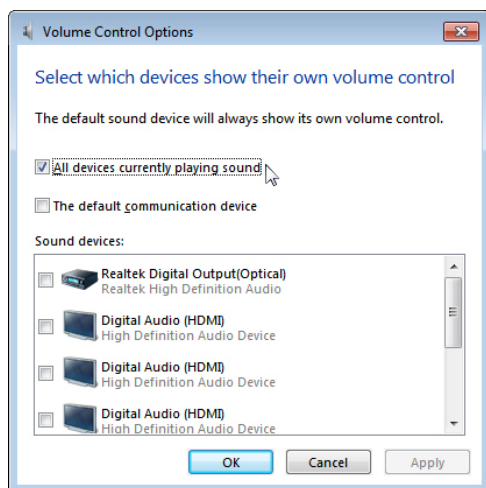
- 1 右键单击扬声器图标。



- 2 选择音量控制选项。



3 单击框：当前播放声音的所有设备。



## 显示器的扬声器可以播放音乐了



## 卸下底座

△ **注意：** 为避免在拆卸支架时划伤液晶显示屏，必须将显示器放在干净柔软表面上。

🔧 **注：** 下述过程适用于默认底座。如果您购买的是其他底座，请参见底座随附的文档进行安装。

在拆卸支架时：


- 1 将显示器放在铺有垫子的桌面上。
- 2 向下倾斜底座，以便操作释放锁栓。
- 3 使用细长的螺丝刀推释放锁。
- 4 在推释放锁栓的同时，按照箭头所示的方向拉动底座，将其卸下。

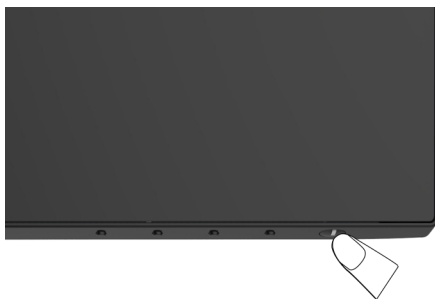


# 操作显示器

---

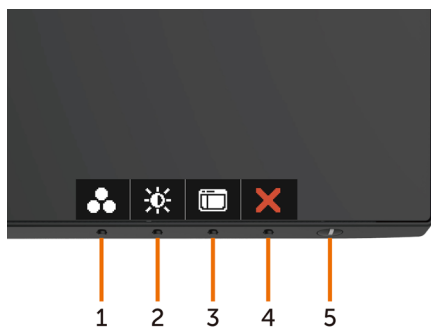
## 打开显示器电源

按  按钮开启显示器。



## 使用前面板控制

可以使用显示器前部的控制按钮来调整所显示图像的特性。在使用这些按钮调整控制时，会出现一个OSD，显示它们所改变的特性的数值。

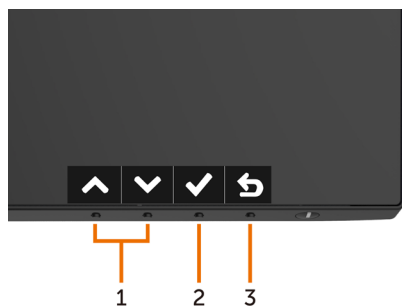






下表介绍前面板按钮：

前-面板按钮	说明
1  快捷键： 预设模式	使用此按钮从列表中选择预设颜色模式。
2  快捷键： 亮度/对比度	使用此按钮直接访问“亮度/对比度”菜单。
3  菜单	使用此按钮启动屏幕显示（OSD）和选择 OSD 中的选项。 参见 <a href="#">使用菜单系统</a> 。
4  退出	使用此按钮返回主菜单或退出 OSD 主菜单。
5  电源 (带电源指示灯)	使用电源按钮打开和关闭显示器电源。 白色LED表示显示器处于开机状态，并且工作正常。 闪亮的白色LED表示处于DPMS节能模式。

## 前-面板按钮


使用显示器前面的按钮调整图像设置。




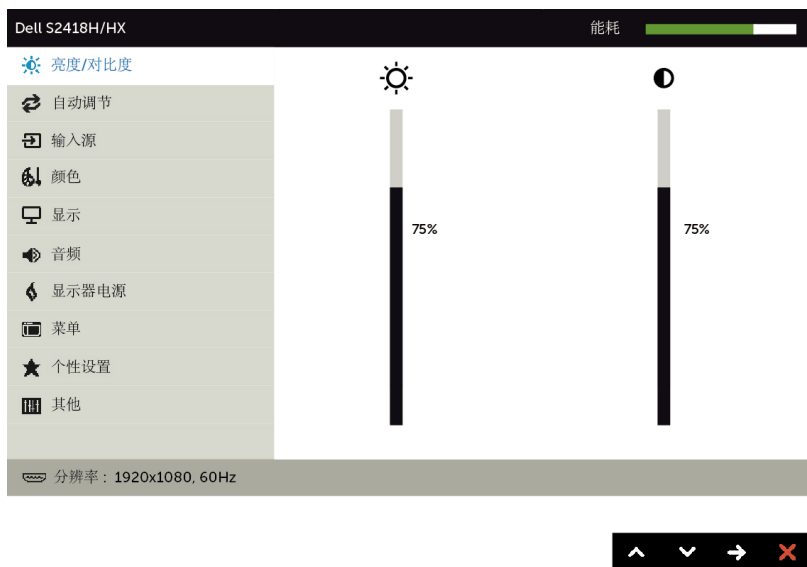
前-面板按钮	说明
1  向上  向下	使用 <b>向上</b> （增大）和 <b>向下</b> （减小）键调整 OSD 菜单中的项目。
2  确定	使用 <b>确定</b> 键确认您的选择。
3  返回	使用 <b>返回</b> 键返回上一菜单。








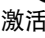

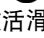

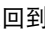
# 使用屏幕显示（OSD）菜单

## 使用菜单系统

 注：使用 OSD 菜单进行更改后，一旦您移到另一个 OSD 菜单、退出 OSD 菜单或者等待 OSD 菜单消失，会自动保存所做的更改。

- 1 按  按钮启动 OSD 菜单并显示主菜单。

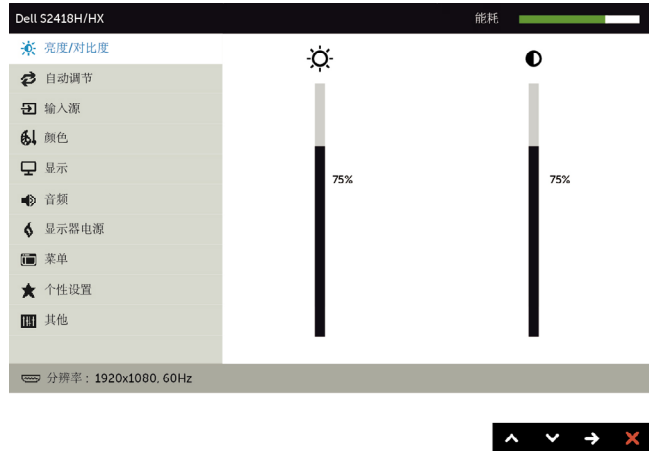


- 2 按  和  按钮在选项之间移动。当您从一个图标移动到另一个图标时，选项名称会高亮显示。
- 3 按一下  或  或  按钮激活高亮显示的选项。
- 4 按  和  按钮选择所需的参数。
- 5 按  激活滑块，然后根据菜单上的指示，使用  或  按钮进行更改。
- 6 选择  返回到上一级菜单或  接受并返回到上一级菜单。



## 亮度/对比度

使用此菜单激活 亮度/对比度调整。



## 亮度

Brightness (亮度) 调整背光灯的明亮度 (最小值 0; 最大值 100)。

按 按钮提高亮度。

按 按钮降低亮度。

注: 动态对比度开启时, 不能手动调整亮度。

## 对比度

先调整 Brightness (亮度), 如果需要进一步调整, 再调整 Contrast (对比度)。

按 按钮提高对比度, 按 按钮降低对比度 (0 - 100)。

对比度调整显示器的暗度和亮度之间的差异程度。





## 自动调整

尽管计算机会在启动时识别此显示器，但自动调整功能还是可以优化显示器设置以配合特定的设置使用。

“自动调整”允许显示器自行调整到输入的视频信号。使用自动调整之后，您可以通过显示设置中的“像素时钟”和“相位”控制进一步调整显示器。



显示器自动调整到当前输入时，以下对话框会出现在黑屏上：

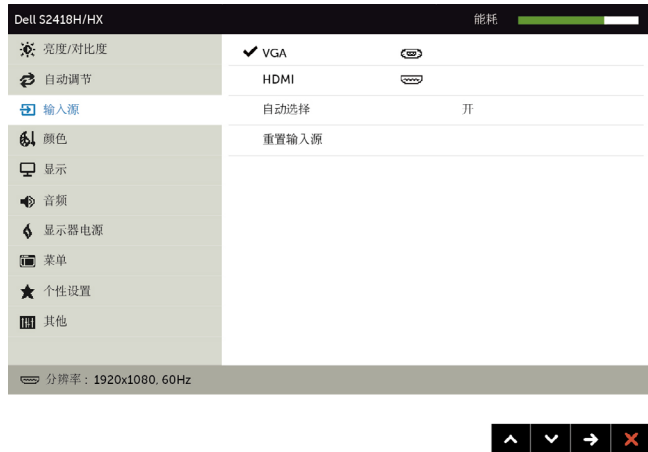


注：大多数情况下，自动调整会生成针对所用配置的最佳图像。



## 输入源

使用输入源菜单选择显示器连接的不同视频输入。



## VGA

当使用 VGA 接口时，选择VGA 输入。

按 选择VGA 输入源。

## HDMI

当使用 HDMI 接口时，选择HDMI 输入。

按 选择HDMI 输入源。

## 自动选择

使用 选择“自动选择”，显示器扫描可用的输入源。

## 重置输入源

将输入源设置恢复至出厂默认设置。



## 颜色



使用颜色菜单调整颜色设置模式。



预设模式

选择“预设模式”时，您可以从列表中选择**标准**、**ComfortView**、**多媒体**、**影片**、**影片HDR**、**游戏**、**游戏HDR**、**暖色**、**冷色**或**自定义颜色**。



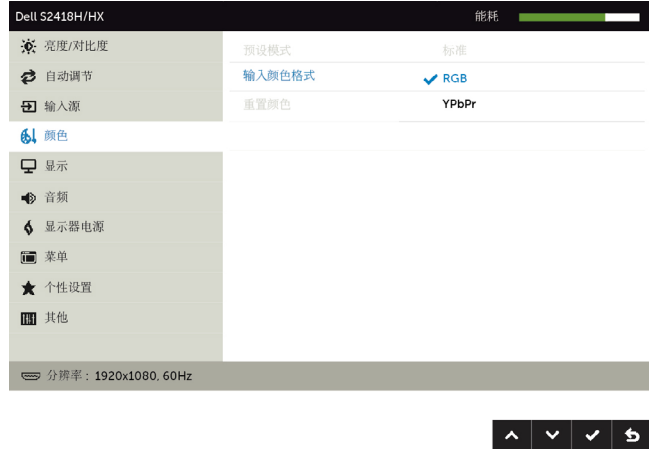
- **标准**：默认颜色设置。这是默认预设模式。
  - **ComfortView**：减少从屏幕上发射的蓝光水平，这样查看时你的眼睛会更舒适。
  - **多媒体**：适合多媒体应用。
  - **影片**：加载最适合影片的颜色设置。
  - **\*影片HDR**：加载最适合HDR影片的颜色设置。
  - **游戏**：加载适合大多数游戏应用程序的颜色设置。
  - **\*#游戏HDR**：加载最适合HDR游戏的颜色设置。
  - **暖色**：提高色温。屏幕呈现红色/黄色偏暖效果。
  - **冷色**：降低色温。屏幕呈现蓝色偏冷效果。
  - **自定颜色**：可手动调整颜色设置。按下  和  按钮调整红色、绿色和蓝色的值，生成您自己的预设颜色模式。
- \*HDR**：适合显示器使用场合的“高动态范围”。
- #游戏HDR**：不支持AMD FreeSync™。

图标 菜单和子菜单 说明

输入颜色格式

设置视频输入模式。

- **RGB**: 当您的显示器通过HDMI线连接到计算机（或DVD播放机）。
- **YPbPr**: 若您的DVD播放机只支持YPbPr输出，选择此选项。



重置颜色

将显示器的颜色设置恢复至出厂默认设置。

显示

使用显示设置来调整图像。



宽高比

调整图像比例：宽高比16:9、4:3或5:4。

图标	菜单和子菜单	说明
	水平位置	使用  或  左右调整图像。 最小为 '0' (-)。 最大为 '100' (+)。
	垂直位置	使用  或  上下调整图像。 最小为 '0' (-)。 最大为 '100' (+)。 <b>注：</b> 水平位置和垂直位置调整只能用于“VGA”输入。
	清晰度	使图像看起来更锐利或更柔和。 使用  或  将锐度从 '0' 调整到 '100'。
	像素时钟	Phase（相位）和 Pixel Clock（像素时钟）调整允许您根据自己的需要调整显示器。 使用  和  按钮调整至最佳图像质量。
	相位	如果使用相位调整没有取得满意的效果，可以先使用 Pixel Clock（像素时钟）（粗调），然后再使用 Phase（相位）（微调）调整。 <b>注：</b> 仅当使用 VGA 线连接显示器时，可以使用像素时钟和相位调整。
	动态对比	允许您提高对比度，以使图像更锐利更富有细节。 按  按钮选择动态对比度“开”或“关”。 <b>注：</b> 只适用于游戏和电影预设模式。 <b>注：</b> 如果选择游戏和电影模式，动态对比度可提供更高对比度。
	响应时间	允许您将响应时间设为正常或快速。
	重置显示器	将显示设置恢复至出厂默认设置。



## 音频



## 音频源

允许您设置主窗口或子窗口的音频源。

## MaxxAudio

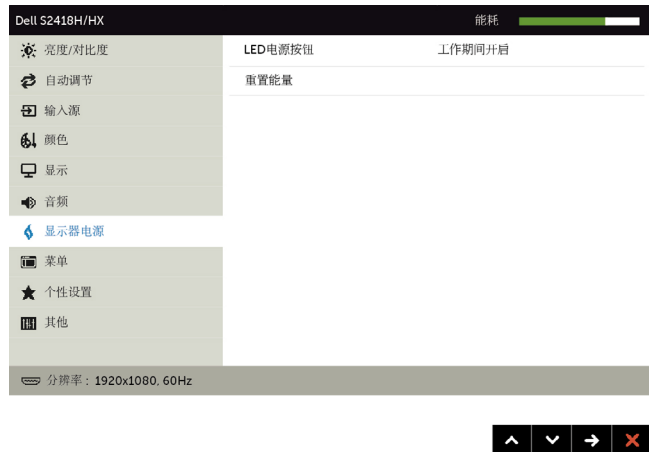
开：MaxxAudio效果和Diplo扬声器的固有频率响应。  
关：采用Diplo扬声器固有频率响应的旁路模式。

## 重置音频

选择此选项可以恢复默认音频设置。



## 显示器电源

LED电源  
按钮

允许您设置电源指示灯的状态以节省能源。

## 重置能量

选择此选项可以恢复默认能源设置。



选择此选项调整OSD的设置，如OSD语言、菜单在屏幕上的停留时间等。

**语言**

设置 OSD 显示语言，有8种供选择。

（英语、西班牙语、法语、德语、葡萄牙语（巴西）、俄语、简体中文、日语）。

**透明度**

选择此选项时，可以使用 和 改变菜单透明度（最小值0/最大值100）。

**定时器**

**OSD 保持时间：**设置在按下一个按钮后 OSD 的显示时间长度。

使用 和 按钮调整滑块，范围是从 5 秒到 60 秒（以 1 秒为单位）。

**锁**

控制用户对调整选项的访问。选择“锁定”时，不允许用户进行任何调整。所有按钮均被锁定。

**注：**Lock（锁定）功能 – 软锁定（通过 OSD 菜单）或者硬锁定（按住退出按钮 6 秒）

Unlock（解锁）功能 – 仅硬解锁（按住退出按钮 6 秒）

**重置菜单**

将菜单设置恢复至出厂默认设置。



## 个性设置

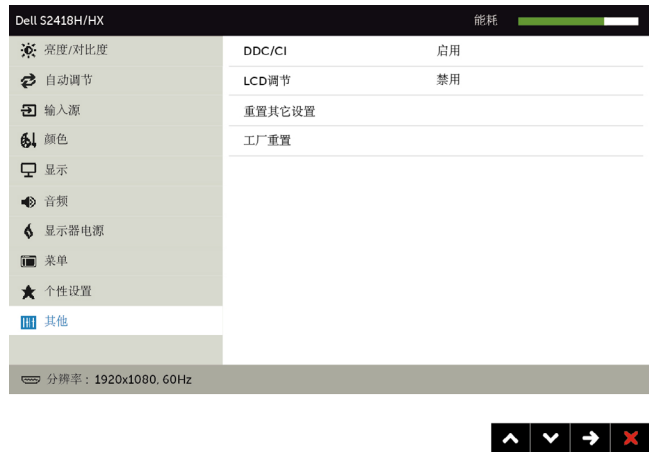
从预设模式、亮度/对比度、自动调节、输入源或长宽比中选择并设置为快捷键。

复位个性化  
设置

将快捷键恢复至出厂默认设置。



## 其他



选择此选项调整 OSD 设置，如 DDC/CI、液晶调整等。



**DDC/CI**

DDC/CI（显示数据通道/命令接口）允许您使用计算机中的软件调整显示器设置。  
选择禁用可关闭此功能。  
启用此功能时，可以提供最佳用户体验和最佳显示器性能。



**LCD调节**

帮助消除轻微的图像残留现象。  
根据图像残留程度，程序可能要运行一些时间。选择 Enable（启用）可启动此过程。




**重置其它设置**

将其他设置（如 DDC/CI）恢复至出厂默认设置。

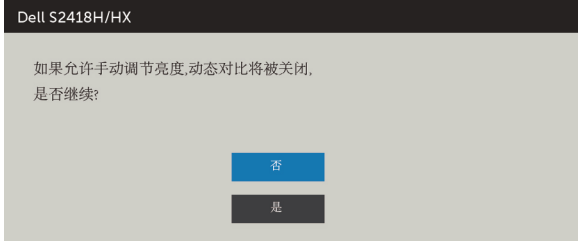
**工厂重置**

将所有 OSD 设置恢复至出厂默认设置。

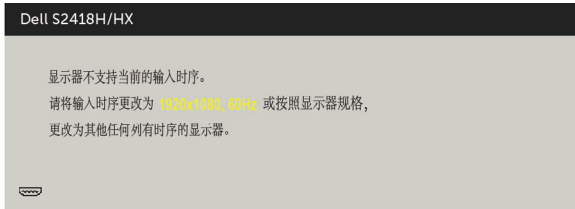
 注：此显示器具有一项内置功能，可以自动校准亮度以补偿LED老化。

# OSD警告消息

当动态对比功能启用时（在以下预设模式下：游戏或电影），不能手动调整亮度。

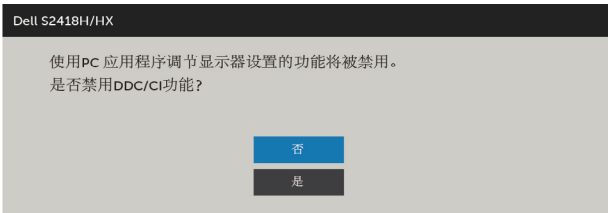


当显示器不支持特定的分辨率模式时，您会看到下面的消息：



这表示显示器不能与它从计算机接收的信号同步。请参见[显示器规格](#)了解此显示器支持的水平垂直频率范围。推荐模式是 1920 x 1080。

在禁用 DDC/CI 功能之前，您会看到下面的消息。

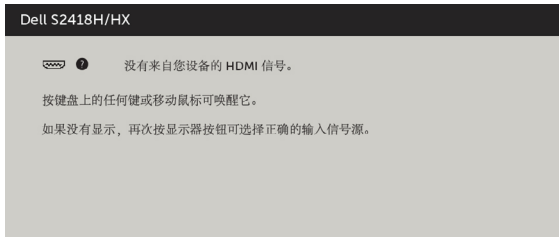


当显示器进入省电模式时，会显示下面的消息：



激活计算机，“唤醒”显示器，以进入到 [OSD](#)。

如果按电源按钮之外的其他按钮，会根据所选输入显示下面的一条消息：



如果选择 VGA, HDMI 输入但没有连接相应的线缆，会显示如下所示的浮动对话框。



或



有关详细信息，请参见[故障排除](#)。

# 故障排除

**⚠ 警告：** 在开始此部分中的任何步骤之前，请阅读[安全说明](#)并遵照执行。

## 自检

这款显示器提供一个自检功能，可以让您检查显示器是否工作正常。如果显示器和计算机已正确连接，但显示器屏幕仍为黑屏，请执行以下步骤来运行显示器自检：

- 1 关闭计算机和显示器。
- 2 从计算机后部拔掉显示器线。为确保自检工作正常，请从计算机后部拔掉数字和模拟线。
- 3 打开显示器电源。

如果显示器检测不到视频信号但工作正常，将会出现浮动对话框（黑色背景）。在自检模式下，电源LED保持白色。另外，根据所选的输入，下面所示的一个对话框会在屏幕上连续滚动显示。



或



- 4 在正常系统操作期间，如果视频线断开连接或已损坏，也会出现这个对话框。
- 5 关闭显示器，重新连接视频线，然后打开计算机和显示器的电源。

如果在执行以上步骤之后显示器屏幕仍然保持黑屏，但显示器工作正常，请检查一下视频控制器和计算机。

## 内置诊断

此显示器有一个内置诊断工具，可帮助您确认所遇到的屏幕异常是显示器问题还是计算机和视频卡问题。

 **注：** 仅当拔掉了视频线并且显示器处于自检模式时，可以运行内置诊断。



运行内置诊断：

- 1 确保屏幕洁净（屏幕表面没有灰尘颗粒）。
- 2 从计算机或显示器后部拔掉视频线。显示器随后进入自检模式。
- 3 按住**按钮 1**五秒钟。显示一个灰色画面。
- 4 仔细检查屏幕是否存在异常。
- 5 再次按下前面板上的**按钮 1**。画面颜色变为红色。
- 6 检查显示屏是否存在任何异常。
- 7 重复步骤 5 和 6，检查绿色、蓝色、黑色、白色屏幕显示。

当白色画面出现时，测试完毕。如要退出，请再按一次**按钮 1**。

如果使用内置诊断工具未检测到任何屏幕异常，则说明显示器工作正常。请检查视频卡和计算机。

# 扬声器故障排除快速指南

## A 现象：

### - 扬声器没有声音



注： mini DIN线应插入Dell显示器的mini DIN接口。

注： 在OSD中正确选择音频输入源设置。

## 故障排除指南：

### 1 检查mini DIN线和扬声器安装。

- i 检查mini DIN插头的插针是否损坏。
- ii 检查扬声器是否安装正确。转到“[安装扬声器](#)”。

### 2 扬声器已连接到Dell显示器，但没有声音。转到“[播放默认设置](#)”。

- i 确保音频源播放机正在播放音乐。
- ii 检查计算机音量和媒体播放器音量是否合适以及是否静音。转到“[音量控制设置](#)”。
- iii 检查计算机的播放默认设置，确保设置了默认设备。

### 3 音频源正在播放音乐，但扬声器没有声音。

- i 按音量+按钮增大音量。
- ii 检查计算机音量是否设在0%，步骤如下  
[音量控制设置](#)
- i 单击扬声器图标。
- ii 通过音量条调整音量。

### 4 设置音量控制选项，步骤如下

#### [音量控制设置](#)

- i 右键单击扬声器图标。
- ii 选择音量控制选项。
- iii 单击框： 当前播放声音的所有设备。

## B 现象：

### - 声音异常（失真或嗡嗡作响）

## 故障排除指南：

### 1 扬声器声音异常。转到“[安装扬声器](#)”。

- i 确保mini DIN接头正确插入且未松动。
- ii 拔掉然后重新插入mini DIN线，以确保其完全就位。
- iii 试着调高和调低音量。转到“[音量控制设置](#)”。
- iv 观察异常噪音是否随着音量改变而变化。

- v 检查扬声器是否正确安装在显示器底座上。

## C 现象：

- 输出音量小

### 故障排除指南：

- 1 音频源音量高。转到“[音量控制设置](#)”。
  - i 按音量+按钮增大音量。

## D 现象：

- 扬声器声音不均衡

### 故障排除指南：

检查计算机音量均衡设置，步骤如下：[音量控制设置](#)

- i 右键单击扬声器图标。
- ii 选择播放设备。
- iii 右键单击默认播放设备，选择“属性”。
- iv 选择“级别”，单击“平衡”。L和R值必须相同。

# 常见问题

下表包含了您可能遇到的显示器常见问题的一般信息以及可能的解决办法：

常见现象	您遇到的问题	可能的解决办法
没有视频（电源 LED 不亮）	没有画面	<ul style="list-style-type: none"><li>• 确保显示器和计算机之间的视频线连接正确且牢固。</li><li>• 使用其他电气设备确认电源插座是否工作正常。</li><li>• 确保电源按钮完全按下。</li><li>• 确保通过<b>输入源</b>菜单选择正确的输入源。</li></ul>
没有视频/电源 LED 点亮	没有画面或没有亮度	<ul style="list-style-type: none"><li>• 通过 OSD 提高亮度和对比度。</li><li>• 执行显示器自检功能检查。</li><li>• 检查视频线接头插针是否弯曲或折断。</li><li>• 运行内置诊断。</li><li>• 确保通过<b>输入源</b>菜单选择正确的输入源。</li></ul>
像素缺失	液晶屏幕出现斑点	<ul style="list-style-type: none"><li>• 关机后再开机。</li><li>• 像素永久不亮是液晶技术可能存在的一个固有缺陷。</li><li>• 有关 Dell 显示器质量和像素政策的详细信息，请访问 Dell 支持网站：<a href="http://www.dell.com/support/monitors">http://www.dell.com/support/monitors</a>。</li></ul>
亮点像素	液晶屏幕上出现亮点	<ul style="list-style-type: none"><li>• 关机后再开机。</li><li>• 像素永久不亮是液晶技术可能存在的一个固有缺陷。</li><li>• 有关 Dell 显示器质量和像素政策的详细信息，请访问 Dell 支持网站：<a href="http://www.dell.com/support/monitors">http://www.dell.com/support/monitors</a>。</li></ul>
亮点像素	画面太暗或太亮	<ul style="list-style-type: none"><li>• 将显示器恢复至出厂设置。</li><li>• 使用 OSD 调整亮度和对比度。</li></ul>
安全须知	出现烟雾或火花	<ul style="list-style-type: none"><li>• 不得执行任何故障排除操作。</li><li>• 请立即联系 Dell。</li></ul>
间歇性问题	开关时显示器出现故障	<ul style="list-style-type: none"><li>• 确保连接显示器和计算机的视频电缆已经正确连接。</li><li>• 将显示器复位至出厂设置。</li><li>• 执行显示器自检功能，确定在自检模式中是否出现间歇性问题。</li></ul>
缺少颜色	画面缺少颜色	<ul style="list-style-type: none"><li>• 执行显示器自检。</li><li>• 确保连接显示器和计算机的视频电缆已经正确连接。</li><li>• 检查视频电缆连接器中的针脚是否弯曲或者折断。</li></ul>
颜色不正确	画面颜色不佳	<ul style="list-style-type: none"><li>• 根据具体应用程序，在 OSD 的颜色菜单中更改预设模式的设置。</li><li>• 调整自定义的 R/G/B 值。OSD 的颜色菜单中的颜色。</li><li>• 在高级设置 OSD 中，将输入颜色格式改为 PC RGB 或 YPbPr。</li><li>• 运行内置诊断。</li></ul>



常见现象	您遇到的问题	可能的解决办法
图像残留（由于显示器长时间显示一个静态图像）	淡淡的静态图像阴影显示在屏幕上	<ul style="list-style-type: none"> <li>• 每当不使用显示器时，使用电源管理功能关闭显示器（有关的详细信息，请参见<a href="#">电源管理模式</a>）。</li> <li>• 或者使用动态变化的屏幕保护程序。</li> </ul>

## 产品特定问题

特定现象	您遇到的问题	可能的解决办法
屏幕图像太小	图像在屏幕上居中，但没有填满整个显示区域	<ul style="list-style-type: none"> <li>• 检查显示器设置 OSD 中的宽高比设置</li> <li>• 将显示器恢复至出厂设置。</li> </ul>
无法使用前面板上的按钮调整显示器设置	OSD 不出现在屏幕上	<ul style="list-style-type: none"> <li>• 关闭显示器，断开然后重新连接电源线，打开显示器电源。</li> <li>• 检查 OSD 菜单是否已锁定。如果是，则按住电源按钮旁边的按钮 6 秒以解锁（有关更多信息，请参见<a href="#">锁定</a>）。</li> </ul>
按下控制时没有输入信号	没有画面，指示灯显示白色。	<ul style="list-style-type: none"> <li>• 检查信号源。移动鼠标或者按键盘上的任意键，确定计算机不在节能模式中。</li> <li>• 检查信号电缆是否已经正确插入。如果必要可重新连接信号电缆。</li> <li>• 重启计算机或者视频播放机。</li> </ul>
画面不填满整个屏幕。	画面无法占满屏幕高度或宽度	<ul style="list-style-type: none"> <li>• 由于 DVD 使用不同的视频格式（宽高比），显示器可全屏显示。</li> <li>• 运行内置诊断。</li> </ul>

# 附录

---

## 安全说明

对于配备光泽面板的显示器，用户应考虑显示器的放置方式，否则面板可能反射周围光线和明亮表面的光线，从而造成干扰。

**⚠ 警告：如果不按本文档所述使用控制、调整或任何过程，可能导致电击、触电和/或机械危险。**

关于安全说明信息，请参见安全、环境、以及管制信息(SERI)。

## FCC 声明（仅限美国）和其他管制信息

关于 FCC 声明和其他管制信息，请参见管制符合性网站，网址是 [dell.com/regulatory\\_compliance](http://dell.com/regulatory_compliance)。

## 联系 Dell

**📎 注：**如果您没有可用的 Internet 连接，可在购买发票、包装物、付费单、或 Dell 产品宣传页上查找联系信息。

Dell 提供多种在线和电话支持与服务选项。具体情况视国家（地区）和产品而定，有些服务在您所在地区可能不提供。


### 获取在线显示器支持内容：

访问 [www.dell.com/support/monitors](http://www.dell.com/support/monitors)。

### 就销售、技术支持或客户服务等问题联系Dell：

- 1 访问 [www.dell.com/support](http://www.dell.com/support)。
- 2 在页面左上部的“选择国家/地区”下拉菜单中，选择您所在的国家或地区。
- 3 单击国家/地区下拉菜单旁边的“联系我们”。
- 4 根据需要选择相应的服务或支持链接。
- 5 选择自己方便的联系Dell的方法。

# 设置显示器

 **注：** 在OSD功能的“颜色”中选择影片HDR或游戏HDR时，可支持的最大输入分辨率是3840x2160。

## 将显示分辨率设为 1920 x 1080

为达到最佳性能，请执行下述步骤将显示分辨率设为1920 x 1080像素：

**在 Windows Vista, Windows 7, Windows 8 或 Windows 8.1中：**

- 1 仅限Windows 8或Windows 8.1：选择桌面磁贴以切换到经典桌面。
- 2 右键单击桌面，然后单击“屏幕分辨率”。
- 3 单击屏幕分辨率下拉列表，选择1920 x 1080。
- 4 单击“确定”。


**在 Windows 10 中：**

- 1 在桌面上单击右键，然后单击“显示设置”。
- 2 单击高级显示设置。
- 3 单击屏幕分辨率下拉列表，选择1920 x 1080。
- 4 单击应用。

如果您看不到推荐的分辨率选项，则可能需要更新您的图形驱动程序。请根据您的计算机系统选择下面合适的方案，并按照所述步骤进行操作。

## Dell 计算机

- 1 访问<http://www.dell.com/support/>，输入您的服务标签，并下载图形卡的最新驱动程序。
- 2 安装图形适配器的驱动程序后，重新尝试将分辨率设为1920 x 1080。

 **注：** 如果无法将分辨率设为1920 x 1080，请联系Dell了解支持这些分辨率的图形适配器。


# 非Dell计算机

## 在 Windows Vista, Windows 7, Windows 8 或 Windows 8.1中:

- 1 仅限Windows 8或Windows 8.1: 选择桌面磁贴以切换到经典桌面。
- 2 右键单击桌面, 单击“个性化”。
- 3 单击“更改显示”设置。
- 4 选择高级设置。
- 5 根据窗口顶部的说明, 确认图形控制器的厂商(如NVIDIA、ATI、Intel等)。
- 6 请访问图形卡提供商的网站以获取更新的驱动程序(如<http://www.ATI.com>或<http://www.NVIDIA.com>)。
- 7 安装图形适配器的驱动程序后, 重新尝试将分辨率设为1920 x 1080。

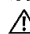
## 在 Windows 10 中:


- 1 在桌面上单击右键, 然后单击“显示设置”。
- 2 单击高级显示设置。
- 3 单击显示适配器属性。
- 4 根据窗口顶部的说明, 确认图形控制器的厂商(如NVIDIA、ATI、Intel等)。
- 5 请访问图形卡提供商的网站以获取更新的驱动程序(如<http://www.ATI.com>或<http://www.NVIDIA.com>)。
- 6 安装图形适配器的驱动程序后, 重新尝试将分辨率设为1920 x 1080。

 **注:** 如果您无法设置推荐的分辨率, 请联系您计算机的制造商或考虑购买支持此视频分辨率的图形适配器。

# 维护指南

## 清洁显示器

 **警告:** 在清洁显示器之前, 先从电源插座上拔下显示器电源线。

 **注意:** 在清洁显示器之前, 请阅读[安全说明](#)并遵照执行。

为达到最佳实践效果, 请在开箱、清洁、或操作显示器时遵循下面列表中的说明:

- 在清洁防静电屏幕时, 请用水略微蘸湿一块干净的软布。如果可能, 请使用适用于防静电涂层的专用屏幕清洁棉纸或溶剂。请勿使用苯、稀释剂、氨水、研磨剂或压缩空气。
- 使用略微蘸有温水的布清洁显示器。避免使用任何清洁剂, 否则可能会在显示器上留下痕迹。
- 如果在打开显示器包装时发现白色粉末, 请用布擦除。
- 操作显示器时一定要小心, 因为深色的显示器比浅色的显示器更容易被刮擦和留下明显的刮痕。
- 为使显示器保持最佳图像质量, 请使用动态变化的屏幕保护程序, 并在不使用显示器时关闭其电源。

# 中国能源效率标识:

根据中国大陆<<能源效率标识管理办法>>,本显示器符合以下要求:

生产者名称	戴尔(中国)有限公司	戴尔(中国)有限公司
规格型号	S2418H	S2418HX
能效等级	1级	1级
能源效率(cd/W)	$\geq 2.0$	$\geq 2.0$
关闭状态功率(W)	$\leq 0.30$	$\leq 0.30$
睡眠状态功率(W)	$\leq 0.50$	$\leq 0.50$
产品类型	标准显示器	标准显示器
依据国家标准	GB 21520-2015	GB 21520-2015